

RAFINOVANÉ SUTERÉNY

Netradičně členěné a často velkorysé prostory skrývají potenciál, ze kterého dokážou šikovní architekti a designéři vytěžit veškerá jeho pozitiva. Vznikají tak originální byty (nejen) pro mladé, prakticky členěné kanceláře či investiční apartmány k pronájmu.

TEXT: KAROLÍNA HORNOVÁ

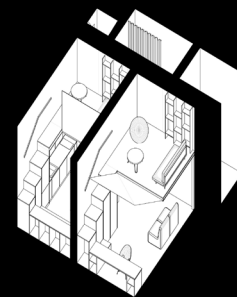


MICHAL ROUHA ze studia Momentura při proměně suterénu využil čtyřmetrové stropy



METALICKÝ PLÁŠT prostoru koupelny opticky zmenšuje prostor. Zároveň tvoří výrazný detail interiéru.

NÁKRES BYTU odhaluje plně využitou dispozici se dvěma obyvatelnými patry.



PONORKA. Modrá barva podlahy evokuje hlubiny a opticky prohlubuje prostor.



NÁBYTEK NA MÍRU má funkci schodů, posezení i úložný prostor

Máte sklep? A mohli bychom ho vidět? Suterény často bývají temnými a vlhkými prostory či „odkládkárnami“, se kterými se příliš často nechlubíme. Stejně často ale skýtají nezvyklé členění, díky kterému lze vytvořit unikátní prostor s rafinovanými řešeními.

Velkokorýse stropy, industriální materiály, typické klenutí a nezřídka i přímý vstup do dvora či prostoru, kde lze vytvořit terasu či vstup do soukromé či sdílené zahrady. To jsou jen některé z výhod suterénů. Díky moderním technologiím a otevřenému přístupu pak lze tyto pozapomenuté prostory proměnit v místo, kde se bude dobře bydlet nebo pracovat. A tím je i zhodnotit – což přináší výhodu nejen s přihlédnutím k dnešní divoké bytové situaci.

Pojďme se podívat na zajímavé studie a realizace, které mohou být inspirací i pro ty z vás, kteří suterén vlastní a přemýšlejí, zda do něj investovat.

BYT S VYSOKÝMI STROPY

Vzdušný a světlý. Atributy, které bychom nejčastěji přiřadili domu s prosklenými stěnami nebo třeba jižně orientovanému bytu ve vyšším patře. Interiér bytu, jehož rekonstrukce byla realizována pod taktovkou studia Momentura, je ale důkazem, že tyto přívlastky může hrdě nést i suterénní prostor. Byt na pražské Palmovce má na rozdíl od mnoha jiných suterénů výhodu, že zde nechybí klasická

okna, která nabízejí výhled „do života“, respektive do vnitřního dvora domu. Tudy také do bytu přichází jediné denní světlo, i když nepřímé. Právě tohoto světla, ale také vertikálně velkokorýseho prostoru a optické síly barev naplno využil architekt Michal Rouha z mladého pražského studia.

Nadstandardní stropy se světlou výškou přesahující 4,1 metru umožnily v každé místnosti umístit obyvatelná patra, která rozšiřují užitečnou plochu bytu, ale působí lehce a opticky prostor nijak nezatěžují. Denní světlo umocňuje vsudypřítomná bílá barva, kterou najdeme na stěnách i úložných prostorech (slouží zároveň jako schody do patra a v jídelním koutě i jako sedací nábytek). Řešení úložných prostor umožnilo vytvořit zapuštěnou kuchyňskou linku v monolitické, matně černé barvě, která prostor kuchyně opticky odděluje od zbytku světlého prostoru. Z tmavého prostoru vznikl světlý, pozitivní byt, promyšlený do detailu.

Idea „potopeného“ prostoru odstartovala i hlavní inspirační linku pro volbu materiálů a celkové pojetí interiéru: „Je to taková ‚ponorka‘ a do této formy se pak ladil i celkový design: Vzhled podlahy v zelenomodré barvě, volba základních surových materiálů, jako je pozinkovaný plech, černá barva v rámci kuchyně a sanitárních prvků, doplněné o textury dřeva a bílé barvy, která umocňuje charakter surových materiálů – hrubého betonového povrchu a přiznaných cihel,“ komentuje svou realizaci Michal



POZVÁNÍ VEN. Architekt Matěj Šebek propojil suterénní byt se zahradou pomocí elegantní stupňovité terasy.

Rouha. To, že šlo o proměnu opravdu k nepoznání, dokládá i komentář majitele, kterému se jeho okolí snažilo koupit „vybydlené a stíněné ruiny“ rozmluvit: „Nejlepší mi přišel moment, kdy uprostřed hotového bytu stál stavbyvedoucí, zasněně se rozhlížel a řekl: Já se vám přiznám, že jsem si na začátku fakt nedokázal představit, že by to tu mohlo vypadat takhle.“

BYDLENÍ SE VSTUPEM DO ZELENĚ

Jednou z výhod přízemních a suterénních bytů bývá orientace do vnitřního dvora, často i vlastní vchod do bytu, evokující tak trochu bydlení v městské vile, a přímý kontakt se zelení ve vnitrobloku nebo možnost rozšířit byt o prostor ve formě terasy nebo venkovního posezení.

Příkladem je dvoupokojový byt v pražských Střešovicích, který nepřilís velkým, ale důležitým zásahem získal úplně jiný „náboj“ a potažmo i hodnotu. Plánované zateplení fasády bytového domu se stalo příležitostí pro úpravu původně tmavého suterénního bytu, orientovaného do dvora. Na první pohled

BRÁNA PRO SVĚTLO
Rekonstrukce fasády umožnila z původních oken vytvořit velkorysé prosklení s průchodem na terasu



JAK SE ZBAVIT VHLKOSTI V SUTERÉNU

Jestliže v objektu máte vlhkost, je důležité nejprve prověřit, o jakou vlhkost jde. Volba řešení záleží jak na druhu vlhkosti, tak na finanční rozvaze, která může často rozhodnout o tom, jaké řešení zvolíme. Řešení není však pouze materiálové, ale i technické. Tuto problematiku řešila i architektka Alena Valová s kolegy na projektu kanceláří a společenských prostor v centru Prahy: „V našem projektu jsme se nezabývali tolik zemní vlhkostí jako vlhkostí vzniklou nevhodným odtokem dešťové vody od stavby. Odtok jsme zajistili drenáží podél nosné konstrukce svedené do veřejné kanalizace. Jednou z obecných zásad pro zmírnění vlhkosti je výměna vzduchu, kterou jsme zajistili nuceným větráním klimatizací. Nedílnou součástí je temperování prostor, my použili sálavé topení, umístěné pod lavicemi, které jsou pohledově zakryty perforovaným plechem,“ radí architektka. Vzhledem k tomu, že nešlo o obytné prostory, zvolili vápenný nátěr a cihelnou dlažbu, aby konstrukce dýchala. „Nejde tedy o to, že by tyto materiály vlhkost odebíraly, ale především, aby ji nezadržovaly,“ poznamenává Alena Valová a dodává: „U některých prostor se při přítomnosti vlhkosti volí složitější technické řešení jako je například podřezání zdiva, injekce zdiva a další.“



jsou ke svým suterénům skeptičtí a nad investici do jejich zvelebení váhají. I relativně malá změna může změnit předsudky k suterénnímu bytu na obdiv k bydlení s přímým přístupem do zeleně, které je ve městech vzácné. Vzniknout tak může příjemná kancelář, plnohodnotný byt pro mladé nebo třeba apartmán k pronájmu.

HŘEJIVÝ INTERIÉR K PRONÁJMU

Právě za účelem pronájmu byla uskutečněna proměna suterénního bytu v Liberci. Za projektem stojí interiérová designérka Jitka Třmínková, která vsadila na zemité odstíny, které mnohým mohou pro interiér tmavého bytu přijít jako odvážná volba. „Do každého interiéru se propisuje rukopis designéra či architekta. Podle mě má každý prostor svůj vlastní charakter, který se snažím vždy správně a koncepčně uchopit. Celým interiérem pak prostupují tvarové prvky a materiály, čímž dochází k balancování. Poměry materiálu a tvarů pak ubírám nebo přidávám právě podle svých pocitů. V tomto interiéru jsou stále použity materiály, které patří k těm světlejším, ale volila jsem teplé odstíny,

INTERIÉROVÁ DESIGNÉRKA Jitka Třmínková se tmavého bytu nezalekla a vsadila na zemité odstíny



jako je přírodní dub, šedobílá, světle šedá stěrka s nádechem béžové, prvky černé tuto kombinaci pouze podtrhují. Například šedobílou okem v interiéru neodhalíte, pokud k ní nepřiložíte základní bílou. Nejsm úplně zastánce použití čisté bílé barvy s označením jako ultra bílá, snow či alpská.“

Designérka pracovala rafinovaně i se světlem. Budova je stavěna do svahu, takže ve většině interiéru najdeme standardní okna s parapetem v úrovni zahrady. Pouze v ložnici bylo malé okénko, které upozorňovalo na to, že jde o suterénní byt a majitel ho ani nepoužívá. „To jsem skryla za nábytkovou vestavbu a vytvořila falešné okno ve formě světlíku v levé straně čela postele s barvou světla denní bílá. Další osvětlení jsem pak

umístila v podobě LED profilu po celé délce kolejnic za záclonu v obývacím pokoji,“ popisuje Jitka Třmínková. Právě díky příviciení pomocí LED vyřešila nedostatek světla v interiéru, záclona pak světlo příjemně rozptýlí a jeho intenzitu lze dále ovládat stmíváním. „Ostatní osvětlení v interiéru je ale laděno do teplé bílé a centrální osvětlení v sádkartonovém podhledu je opět v denní bílé. Dochází tak k zajímavé světelné kompozici, která záměrně pracuje s rozdílem v teplotách,“ dodává designérka.

Kouzla se světlem nejsou ale jedinými rafinovanými prvky libereckého apartmánu. Jeho interiéru dominuje nábytek na míru, který jednak vytváří promyšlené úložné prostory, jednak celý



NENÁPADNÝ KLENOT. Tuto elegantní koupelnu skryla interiérová designérka Jitka Třmínková za tajné dveře s úložnými prostory.

UMĚLÉ SVĚTLO PLÁNUJTE V ÚROVNÍCH

Roli umělého světla podtrhuje i designérka Jana Hradecká: „Umělé osvětlení je stejně důležité jako to denní. Pečlivě vybírejte jeho barvu a teplotu. Veškeré údaje naleznete vždy na obalu zdroje.

Jediné centrální osvětlení rozhodně nestačí. Plánujte osvětlení ve všech úrovních a pracujte i s rozptýlením světla – odkloníte tak pozornost od nežádoucích rozměrů či detailů místností a přitáhnete ji tam, kam potřebujete.“ A jak podle ní úrovně osvětlení mohou vypadat?

- **Nejvyšší úrovní** jsou světla, která září skrz strop a simulují průhled do nebe. Nejlepší jsou napínané podhledy (tzv. barrisol) pod které se umísťují led zdroje s bílým, denním světlem.
- **Druhou úrovní** (resp. první, pokud nemám finance pro napínané podhledy) jsou takzvané uplighty, jejichž paprsek je nasměrován na strop a díky lesklé ploše stropu svítí odrazem. Neoslňují a světlo je tak příjemně rozptýlené
- **Třetí úrovní** jsou světla stropní, přisazená. Rozhodně však nedoporučuji bodovky, které často vytvářejí dojem kanceláře nebo zdravotnického zařízení. Velký efekt udělají závěsná světla z materiálu, který se třpytí sám o sobě, jako je křišťál a skleněné ověsy.
- **Další úrovní** jsou světla nástěnná, osvětlující obrazy či poličky.
- **Stojanové lampy** jsou další důležitou a nezastupitelnou úrovní, stejně tak jako dekorativní stolní a pracovní lampy. Poslední, nejnižší úrovní jsou zabudovaná přízemní světla, která nasvěcují schodiště či chodby.

světla regulovat světelnou intenzitu, a imitovat tak denní světlo, které nezkrsluje barvy tak jako světlo žluté, použitím zoomovacích reflektorů obsahujících optiku je možné nasvětlit jednotlivé výstavní prvky, ale také prostor nasvítit celoplošně.“

JAK NA DESIGN SUTERÉNU

Veškeré zařízení suterénních či sklepních místností se vždy odvíjí od účelu použití. „Pokud suterénní místnosti budeme používat pouze jako úložný prostor,



STUDIE ARCHITEKTKY Aleny Valové pracuje s proměnou sklepení, která pamatují baroko i gotiku

interiér důmyslně propojuje, ale i dělí. Vznikla tak třeba tajná koupelna, kterou odhalíme až na druhý, možná na třetí pohled: „Do koupelny se vstupuje přes nábytkovou stěnu, v níž jsou umístěny bezfalcové dveře, a průchod tak odhaluje pouze klika. Přes nábytkový tunel ale vstoupíte do zcela plnohodnotné koupelny,“ přibližuje designérka zajímavé členění interiéru. Ani nábytkový tunel pak není samoučelný, najdeme v něm další úložné prostory, které jsou dobře patrné na půdorysu.

KULTURNÍ PROSTOR S PŘÍBĚHEM

Až někdy půjdete Vodičkovou ulicí v Praze, nezapomeňte si pořádně prohlédnout malinký barokní dům, který se krčí vedle paláce Langhans. Autorem jeho podoby je s největší pravděpodobností slavný architekt Kilián Ignác Dientzenhofer. Dovedete si asi představit, jak velkolepé mohou suterény takového domu být.

„Majitel domu pronajímá jak jednotlivé byty, tak komerční prostory jako například prostor restaurace ve vnitrobloku. Jeho záměrem bylo vytvořit příjemný prostor také v podzemním podlaží, který by mohl nárazově pronajímat jako prostor pro volnočasové aktivity, popřípadě jako prostor pro firemní akce nebo konference,“ specifikuje projekt

architektka Alena Valová ze studia Kvartýr, které za návrhem proměny monumentálního sklepení s dochovanými segmenty gotických stěn stojí.

Architekti prostor upravili tak, aby mohl sloužit reprezentativním účelům a zároveň aby návštěvníky nechodili o možnost vychutnat si jedinečnou atmosféru. Hlavní sál suterénu je pojat jako volný nečleněný multifunkční prostor doplněný pouze mobilním barem, projekčním plátnem a skládacím nábytkem. Materiály a povrchy se snaží cítit kontext historického objektu. Vybitení stěn vápnem a volba cihelné dlažby do pískového lože umožňují prostoru dýchat a pracovat se zemní vlhkostí suterénu. Jako doplňující materiály jsou zvoleny ocel v kovářské černi a kartáčované masivní dubové dřevo.

„Základem dobrého výsledku je tedy rozložení svítidel, volba jejich chromatičnosti (teploty světla) a počtu okruhů, které vám pomohou scénu měnit tak, aby sloužila provozu, který se v místnosti zrovna odehrává,“ vysvětluje Valová a dodává: „Nástěnnými svítidly, umístěnými těsně pod klenbou, jsme nasvětili barokní strop, a vytvořili tak příjemnou atmosféru třeba pro cvičení jógy. Zato centrálním kruhovým svítidlem, tvořícím výrazný prvek v prostoru, si mohou vinaři při hodnocení barvy vína stmíváním a volbou teploty

vystačíme si s policovým systémem a dvěma až třemi světelnými zdroji," říká interiérová designérka a majitelka Intermezzo design školy Jana Hradecká a dodává: „Pokud budeme v suterénních místnostech trávit více času, budeme je využívat pro práci či pro bydlení, pak je bezpodmínečně nutné mít alespoň nějaký přístup k přirozenému dennímu světlu.“

S designem suterénních interiérů má sama pestré zkušenosti. Ostatně i prostory její školy se nacházejí v částečném suterénu. „Obzvláště v USA se často suterén využívá pro takzvaný výminek, tedy bydlení starších rodičů či prarodičů, nebo naopak v těchto bytech bydlí au pair či čerstvě dospělé děti," dodává designérka.

Při volbě barvy nás bude nejvíce zajímat její světelná odrazivost. „Bílá má nejvyšší odrazivost, nicméně velmi vyčerpává naše oči," podotýká Jana Hradecká. I proto doporučuje sáhnout po tzv. off-white odstínu, který byl použit i ve výše zmíněném libereckém bytě. „Jde o lomenou, lehce tónovanou bílou



TADY SE UČÍ DESIGN. Jana Hradecká vytvořila pro účely své Interior design školy Intermezzo inspirativní suterénní prostor, pracující se světlem i odlesky.

barvu," upřesňuje designérka. Hradecká dále doporučuje žlutou, která do interiéru dokáže vnést pocit slunečního záření, tepla a optimismu. „Po bílé má žlutá navíc nejvyšší odrazivost. Třeba pastelové modrá díky asociaci s oblohou nám zase připadá vzdalující se a dokáže opticky zvětšit prostor. Jen pozor – modrá je barva chladná, a pokud se vaše prostory

špatně vytápějí, snažte se chladným barvám spíše vyhnout," doporučuje Hradecká. Naopak za nevhodnou považuje zelenou – ta totiž může evokovat vlhkost či plíseň. Vhodná volba barev a promyšlená práce se světlem dokáže zcela změnit charakter interiéru ale i náladu či vnímání prostředí tím, kdo v něm žije. ■